



GX-IE
GX-IE XL

Latviešu

Saturs

1	Informācija par dokumentāciju	2
1.1	Par šo dokumentāciju	2
1.2	Apzīmējumu skaidrojums	2
1.2.1	Brīdinājumi	2
1.2.2	Dokumentācijā lietotie simboli	2
1.2.3	Attēlos lietotie simboli	2
1.3	Simboli atkarībā no izstrādājuma	3
1.3.1	Simboli uz izstrādājuma	3
1.3.2	Apzīmējumu un uzrakstu izcēlumi	3
1.4	Izstrādājuma informācija	3
1.5	Atbilstības deklarācija	3
2	Drošība	3
2.1	Drošība	3
3	Apraksts	6
3.1	Izstrādājuma pārskats	6
3.2	Nosacījumiem atbilstīga lietošana	6
3.3	Piegādes komplektācija	7
3.4	Stiprinājuma elementu vadotne	7
3.5	Aizbīdnis elementu vadotnes atbrīvošanai	7
3.6	Jostas āķis	7
3.7	Gāzes baloniņš	7
3.8	Gāzes baloniņa stāvokļa indikācija	8
3.9	Akumulatora uzlādes līmeņa indikācija	8
4	Tehniskie parametri	8
4.1	Montāžas iekārta	8
4.2	Informācija par troksni un svārstībām	8
5	Montāžas iekārtas uzlāde	9
5.1	Aprīkojuma stāvoklis stiprinājuma elementu iedzišanai	9
5.2	Gāzes baloniņa ievietošana	9
5.3	Akumulatora ievietošana	9
6	Stiprinājuma elementu iedzišana	9
7	Montāžas iekārtas izlāde	10
7.1	Akumulatora izņemšana	10
7.2	Gāzes baloniņa izņemšana	10
8	Apkalpošanas opcijas	10
8.1	Noņemiet no jaunā gāzes baloniņa transporta drošinātāju.	10
8.2	Gāzes baloniņa stāvokļa pārbaude	10
8.3	Elementu vadotnes noņemšana	10
8.4	Elementu vadotnes ievietošana	10
9	Traucējumu novēršana	11
9.1	Svešķermeņu izņemšana no elementu vadotnes zonas.	11
10	Apkope un uzturēšana	11
10.1	Rūpīga attieksme pret montāžas iekārtu	11
10.2	Montāžas iekārtas tīrīšana	11
10.3	Uzturēšana	11
10.4	Pārbaude pēc apkopes un uzturēšanas darbiem	11

11	Traucējumu novēršana	11
12	Nokalpojušo iekārtu utilizācija	13
13	Ražotāja garantija	13

1 Informācija par dokumentāciju

1.1 Par šo dokumentāciju

- Pirms ekspluatācijas sākšanas obligāti izlasiet šo dokumentāciju. Tas ir priekšnoteikums darba drošībai un izstrādājuma lietošanai bez traucējumiem.
- Ievērojiet drošības norādījumus un brīdinājumus, kas atrodami šajā dokumentācijā un uz izstrādājuma.
- Vienmēr glabājiet lietošanas instrukciju izstrādājuma tuvumā un nododiet to kopā ar izstrādājumu, ja tas tiek nodots citām personām.

1.2 Apzīmējumu skaidrojums

1.2.1 Brīdinājumi

Brīdinājumi pievērš uzmanību bīstamībai, kas pastāv, strādājot ar izstrādājumu. Tiek lietoti šādi signālvārdi:

 **BĪSTAMI!**

BĪSTAMI! !

- ▶ Pievērš uzmanību draudošām briesmām, kas var izraisīt smagus miesas bojājumus vai nāvi.

 **BRĪDINĀJUMS!**

BRĪDINĀJUMS! !

- ▶ Pievērš uzmanību iespējamam apdraudējumam, kas var izraisīt smagas traumas vai pat nāvi.





 **IEVĒROT PIESARDZĪBU!**

UZMANĪBU! !

- ▶ Norāda uz iespējami bīstamām situācijām, kas var izraisīt vieglas traumas vai materiālos zaudējumus.


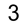



1.2.2 Dokumentācijā lietotie simboli

Šajā dokumentācijā tiek lietoti šādi simboli:

	Pirms lietošanas izlasiet instrukciju
	Norādījumi par lietošanu un cita noderīga informācija
	Rīcība ar otrreiz pārstrādājamiem materiāliem
	Neizmetiet elektroiekārtas un akumulatorus sadzīves atkritumos.

1.2.3 Attēlos lietotie simboli

Attēlos tiek lietoti šādi simboli:

	Šis skaitļi norāda uz attiecīgajiem attēliem, kas atrodami šīs instrukcijas sākumā.
	Numerācija attēlos atbilst veicamo darbību secībai un var atšķirties no darbību apraksta tekstā.
	Pozīciju numuri tiek lietoti attēlā Pārskats un norāda uz leģendas numuriem sadaļā Izstrādājuma pārskats .
	Šī simbola uzdevums ir pievērst īpašu uzmanību izstrādājuma lietošanas laikā.
	Bezvadu datu pārnese

1.3 Simboli atkarībā no izstrādājuma

1.3.1 Simboli uz izstrādājuma

Uz izstrādājuma tiek lietoti šādi simboli:

	Vispārīgs prasības simbols
	Lietojiet aizsargbrilles
	Lietojiet ausu aizsargus
	Lietojiet aizsargķiveri
	Nododiet otrreizējai pārstrādei

1.3.2 Apzīmējumu un uzrakstu izcēlumi

Apzīmējumi un uzraksti ir izcelti šādi:

, '	Ar tekstu papildināto montāžas iekārtas vadības elementu apzīmējumi.
« »	Uzraksti uz montāžas iekārtas

1.4 Izstrādājuma informācija

Hilti izstrādājumi ir paredzēti profesionāliem lietotājiem, un to lietošanu, apkopi un remontu drīkst veikt tikai atbilstīgi pilnvarots un instruēts personāls. Personālam ir jābūt labi informētam par iespējamajiem riskiem, kas var rasties darba laikā. Izstrādājums un tā papildaprīkojums var radīt bīstamas situācijas, ja to uztic neprofesionālam personālam vai nelieto atbilstīgi nosacījumiem.

- ▶ Ierakstiet identifikācijas datu plāksnītē norādīto apzīmējumu un sērijas numuru zemāk redzamajā tabulā.
- ▶ Vienmēr norādiet šo informāciju, vērsoties ar jautājumiem par izstrādājumu mūsu pārstāvniecībā vai servisā.

Izstrādājuma dati

Montāžas iekārta, darbināma ar gāzi	GX-IE GX-IE XL
Paaudze:	01
Sērijas numurs:	

1.5 Atbilstības deklarācija

Uzņemoties pilnu atbildību, mēs apliecinām, ka šeit aprakstītais izstrādājums atbilst šādām direktīvām un standartiem: Atbilstības deklarācijas attēls ir atrodams šīs dokumentācijas beigās.

Tehniskā dokumentācija ir saglabāta šeit:

Hilti Entwicklungsgesellschaft mbH | Zulassung Geräte | Hiltistraße 6 | 86916 Kaufering, DE

2 Drošība

2.1 Drošība

Šie drošības norādījumi attiecas uz iekārtām ar magazīnu vai bez tās.

Drošs darbs ar montāžas iekārtu

- ▶ Ja montāžas iekārtu piespiež kādai ķermeņa daļai, var notikt elementa iedziļšanas aktivēšana, kas var izraisīt smagas traumas. **Nekādā gadījumā nespiediet montāžas iekārtu pret roku vai citām ķermeņa daļām.**
- ▶ Nofiksējot uz elementu vadotnes specifiskai lietošanai paredzētus stiprinājumus (piemēram, rīpas, savilcējus, skavas utt.), var rasties smagas traumas, ko izraisa nejauša iekārtas aktivēšana. **Specifiskai lietošanai paredzētu stiprinājumu nofiksēšanas laikā nekādā gadījumā nespiediet elementu vadotni ar roku vai citu ķermeņa daļu.**
- ▶ **Nevērsiet montāžas iekārtu pret sevi vai citiem cilvēkiem.**
- ▶ **Darbiniet montāžas iekārtu ar saliektām rokām (nevis izstieptām).**

- ▶ Pavelkot naglu bīdītāju atpakaļ, vienmēr raugieties, lai tas droši nofiksējas.
- ▶ **Atlaižot fiksācijas drošinātāju, neļaujiet naglu bīdītājam strauji pārvietoties uz priekšu, bet virziet to uz priekšu ar roku.** Pastāv risks iespiest pirkstus.
- ▶ Nemēģiniet nostiprināt elementus **pārāk cietā materiālā**, piemēram, metinātā tēraudā vai čugunā. Šādos materiālos stiprinājuma elementi var netikt pareizi nostiprināti un salūzt.
- ▶ Nemēģiniet nostiprināt elementus **pārāk mīkstā materiālā**, piemēram, kokā un ģipskartonā. Šādos materiālos stiprinājuma elementi var netikt pareizi nostiprināti un iziet cauri materiālam.
- ▶ Nemēģiniet nostiprināt elementus **pārāk trauslā materiālā**, piemēram, stiklā vai filzēs. Šādos materiālos stiprinājuma elementi var netikt pareizi nostiprināti un izraisīt materiāla šķembu atdalīšanos.
- ▶ Pirms elementu nostiprināšanas pārliecinieties, ka darba virsmas pretējā pusē nevar tikt savainoti cilvēki vai sabojāti priekšmeti.
- ▶ Nospiediet mēlīti tikai tad, kad montāžas iekārta ir piespiesta pie virsmas tā, ka elementu vadotne ir līdz galam iebīdīta montāžas iekārtā.
- ▶ **Ja nepieciešams veikt montāžas iekārtas apkopes darbus, kamēr tā ir karsta, obligāti valkājiet aizsargcimdus.**
- ▶ Ja ilgāku laiku saglabājas liels iedzišanas ātrums, iekārtas virsmas ārpus roktura daļas var sakarst. Lai nepieļautu apdedzināšanos, valkājiet aizsargcimdus.
- ▶ Ja montāžas iekārta ir pārkarsusi, izņemiet no tās gāzes baloniņu un ļaujiet tai atdzist. Nepārsniedziet maksimālo iedzišanas frekvenci.
- ▶ Nostiprināšanas laikā var atšķelties materiāla šķembas vai no magazīnas tikt izsviesta stiprinājuma elementu lente. Materiāla šķembas var savainot ķermeni un acis. **Lietojiet aizsargbrilles, dzirdes aizsardzības aprīkojumu un aizsargķiveri.** Individuālo aizsardzības līdzekļu (putekļu aizsargmaskas, neslīdošu apavu un aizsargķiveres vai ausu aizsargu) lietošana atbilstoši montāžas iekārtas tipam un veicamā darba raksturam samazina traumu risku. Aizsargbrilles un ķivere jāvalkā arī citām personām, kas atrodas darba vietas tuvumā.
- ▶ Valkājiet piemērotu dzirdes aizsardzības aprīkojumu (skat. informāciju par troksni sadaļā Tehniskie parametri). Stiprinājuma elementu iedzišanai tiek izmantota gāzes un gaisa maisījuma aizdegināšana. Troksnis, kas rodas šī procesa laikā, var izraisīt dzirdes bojājumus. Piemērots dzirdes aizsardzības aprīkojums jāvalkā arī citām personām, kas atrodas darba vietas tuvumā.
- ▶ Iedzenot stiprinājuma elementus, montāžas iekārta vienmēr jāsatver cieši un jātur taisnā leņķī attiecībā pret virsmu. Tas palīdz novērst stiprinājuma elementa novirzīšanos no virsmas.
- ▶ Nekādā gadījumā nemēģiniet iedzīt vēl vienu stiprinājuma elementu tajā pašā vietā. Tas var izraisīt stiprinājuma elementa salūšanu vai iestrēgšanu.
- ▶ Vienmēr izņemiet gāzes baloniņu un akumulatoru) un iztukšojiet magazīnu) pirms magazīnas nomaīņas vai tīrīšanas, apkopes un remonta darbiem, kā arī iekārtas novietošanas glabāšanā, transportēšanas un atstāšanas bez uzraudzības.
- ▶ Lai nodrošinātu nevainojamu un pareizu montāžas iekārtas darbību, pārbaudiet, vai iekārtai un tās aprīkojumam nav konstatējami bojājumi. Pārbaudiet, vai iekārtas kustīgās daļas darbojas nevainojami, neiestrēgst vai nav bojātas. Lai nodrošinātu nevainojamu montāžas iekārtas darbību, visām tās daļām jābūt pareizi iestiprinātām un jāatbilst visiem nosacījumiem. Ja lietošanas instrukcijā nav norādīts citādi, bojātu drošības ierīču un detaļu remonts vai nomaīņa jāuztiek tikai **Hilti** servisa darbiniekiem.
- ▶ Uzdrodiet veikt montāžas iekārtas remontu tikai kvalificētam personālam, kas izmanto vienīgi oriģinālās rezerves daļas. Tikai tā ir iespējams saglabāt montāžas iekārtas funkcionālo drošību.
- ▶ Aizliegts veikt nesankcionētas manipulācijas vai pārveidot montāžas iekārtu.
- ▶ **Neizmantojiet montāžas iekārtu vietās, kur pastāv ugunsgrēka vai eksplozijas risks.**
- ▶ Ņemiet vērā apkārtējās vides ietekmi. Nepakļaujiet montāžas iekārtu nokrišņu ietekmei, nelietojiet to mitrā vai slapjā vidē.
- ▶ Lietojiet montāžas iekārtu tikai labi vēdināmās vietās.
- ▶ Izvēlieties pareizu elementu vadotnes un stiprinājuma elementu kombināciju. Nepareiza kombinācija var izraisīt montāžas iekārtas bojājumus vai pasliktināt stiprinājuma kvalitāti.
- ▶ Vienmēr ievērojiet norādījumus par lietošanu.

Elektriskās strāvas radīts apdraudējums

- ▶ **Piemēram, ar metāla detektora palīdzību, pirms darba sākšanas pārbaudiet, vai zem apstrādājamās virsmas neatrodas neseģti elektriskie vadi, gāzes vai ūdens caurules.**
- ▶ Ja darba laikā pastāv iespēja, ka var tikt skarti aplsēpti elektriskie vadi, vienmēr satveriet iekārtu tikai aiz izlētā roktura. Saskaroties ar spriegumam pieslēgtiem vadiem, spriegums var tikt novadīts arī uz iekārtas metāla daļām, radot elektrošoka risku.

Ar akumulatoru darbināmu iekārtu pareiza apkope un lietošana

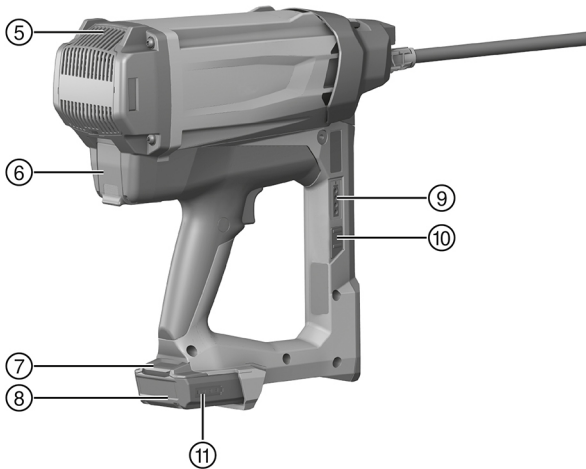
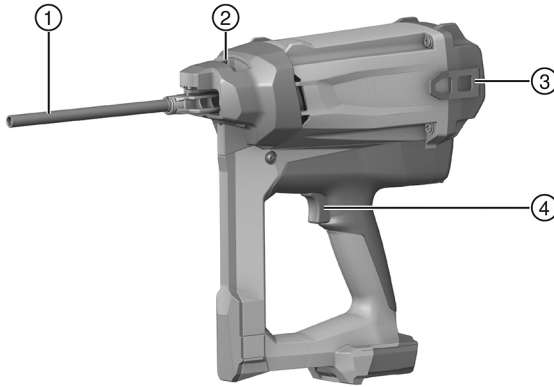
- ▶ **Pirms akumulatora ievietošanas pārlicinieties, ka iekārta ir izslēgta.** Akumulatora ievietošana ieslēgtā iekārtā var kļūt par cēloni nelaimes gadījumam.
- ▶ **Sargājiet akumulatorus no augstas temperatūras, tiešiem saules stariem un uguns.** Pastāv eksplozijas risks.
- ▶ **Akumulatorus nedrīkst izjaukt, saspīest, sakarsēt virs 80 °C vai sadedzināt.** Pretējā gadījumā iespējams ugunsgrēks, eksplozija vai ķīmiskie apdegumi.
- ▶ **Nepieļaujiet mitruma iekļūšanu.** Mitruma iekļūšana iekārtā var izraisīt īssavienojumu, kas savukārt var kļūt par cēloni apdegumiem vai ugunsgrēkam.
- ▶ **Vienmēr lietojiet tikai tādus akumulatorus, kas paredzēti attiecīgajai iekārtai.** Ja akumulatori tiek aizstāti ar citiem vai izmantoti mērķiem, kam tie nav paredzēti, pastāv aizdegšanās vai eksplozijas risks.
- ▶ **Ievērojiet īpašos norādījumus par litija jonu akumulatoru transportēšanu, uzglabāšanu un ekspluatāciju.**
- ▶ **Pirms iekārtas uzglabāšanas vai transportēšanas izņemiet no tās akumulatoru.**
- ▶ **Nepieļaujiet akumulatora īssavienojumu. Pirms ievietot akumulatoru, pārbaudiet, vai uz akumulatora vai iekārtas kontaktiem nav svešķermeņu.** Akumulatora kontaktu īssavienojuma gadījumā iespējama aizdegšanās, eksplozija vai ķīmiskie apdegumi.
- ▶ **Bojātus akumulatorus (piemēram, akumulatorus ar plaisām, salūzušām daļām, saliektiem, iespiestiem un/vai izvilktiem kontaktiem) nedrīkst ne lādēt, ne izmantot.**
- ▶ Ja akumulators ir tik karsts, ka to nevar satvert, tas, iespējams, bojāts. Ļaujiet akumulatoram atdzist ugunsdrošā vietā. Raugieties, lai tuvumā neatrastos degoši materiāli. Vērsieties Hilti servisā.

Norādījumi par gāzes lietošanu

- ▶ Ievērojiet norādījumus, kas atrodami uz gāzes baloniņa un tam pievienotajā informācijas lapā.
- ▶ Izplūstošā gāze ir kaitīga plaušām, ādai un acīm. Apmēram 10 sekundes pēc gāzes baloniņa izņemšanas netuviniet seju un acis gāzes baloniņa nodalījumam.
- ▶ Nedarbiniet gāzes baloniņa vārstu ar mehānisku ierīču palīdzību.
- ▶ Gāzes ieelpošanas gadījumā cietušais jāizved ārā un jānovieto ērtā stāvoklī. Nepieciešamības gadījumā jāvēršas pie ārsta.
- ▶ **Ja cietušais ir bez samaņas, meklējiet medicīnisku palīdzību.** Novietojiet cietušo labi vēdināmā telpā, stabilā stāvoklī uz sāniem. Ja cietušais neelpo, veiciet mākslīgo elpināšanu un nepieciešamības gadījumā lietojiet papildu skābekļa padevi.
- ▶ Ja gāze iekļūst acīs, vairākas minūtes skalojiet vaļējas acis zem tekoša ūdens strūkļas.
- ▶ Ja gāze nokļūst uz ādas, rūpīgi nomazgājiet saskares vietu ar ziepēm un siltu ūdeni. Pēc tam uzklājiet ādas kopšanas krēmu.

Vispārīgi norādījumi par personīgo drošību

- ▶ Izvairieties no nestabilām un neērtām pozām. Ieņemiet stabilu stāju un vienmēr saglabājiet līdzsvaru stāvoklī. Tas atvieglos montāžas iekārtas vadību neparedzētās situācijās.
- ▶ Neļaujiet darbības laikā tuvumā atrasties nepiederošām personām, jo īpaši bērniem.

3.1 Izstrādājuma pārskats


- | | |
|--|---|
| ① Elementu vadotne | ⑦ Akumulatora atbloķēšanas taustiņš |
| ② Aizbīdnis elementu vadotnes atbrīvošanai | ⑧ Akumulatora uzlādes līmeņa indikācija |
| ③ Jostas āķis | ⑨ Gāzes baloniņa indikācijas taustiņš |
| ④ Mēlīte | ⑩ Gāzes baloniņa indikācija |
| ⑤ Ventilācijas atveres | ⑪ Akumulators |
| ⑥ Gāzes baloniņa nodalījums | |

3.2 Nosacījumiem atbilstīga lietošana

Aprakstītais izstrādājums ir ar gāzi darbināma montāžas iekārta. Tā ir paredzēta atbilstīgu stiprinājuma elementu iedzīšanai betonā un citās tiešai montāžai piemērotās virsmās.

Montāžas iekārta, gāzes baloniņš, akumulators un stiprinājuma elementi veido vienotu tehnisko sistēmu. Tas nozīmē, ka nevainojama elementu nostiprināšana ar šo montāžas iekārtu ir nodrošināta tikai tad, ja izmanto speciāli šai montāžas iekārtai izgatavotos stiprinājuma elementus, gāzes baloniņu un akumulatorus, ko piedāvā **Hilti**. Tikai tad, ja ir izpildīts šis nosacījums, ir spēkā **Hilti** ieteikumi par stiprināšanu un iekārtas lietošanu.

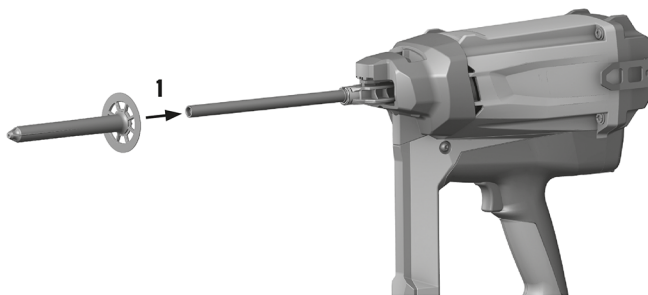
Montāžas iekārtu drīkst vadīt tikai manuāli.

- ▶ Lietojiet šī izstrādājuma barošanai tikai sērijas B 12 **Hilti** litija jonu akumulatorus.
- ▶ Lietojiet šo akumulatoru uzlādēšanai tikai **Hilti** sērijas C 4/12-50 lādētājus.

3.3 Piegādes komplektācija

Ar gāzi darbināma montāžas iekārta ar tapu vadotni, 2 akumulatori, lādētājs, koferis, lietošanas instrukcija. Citus šim izstrādājumam izmantojamus sistēmas produktus meklējiet **Hilti** servisa centrā vai tīmekļvietnē www.hilti.group.

3.4 Stiprinājuma elementu vadotne



Elementu vadotne notur izolācijas materiāla stiprinājuma dobtapas un iedzišanas laikā virza tās, lai paredzētajā vietā iedzītu virsmā.

3.5 Aizbīdnis elementu vadotnes atbrīvošanai

Pozīcijā **EJECT** aizbīdnis atbrīvo elementu vadotni, lai to varētu izņemt.

Stautss	Nozīme
EJECT	<ul style="list-style-type: none"> • Elementu vadotnes atbrīvošana

3.6 Jostas āķis

Jostas āķi var izvilkkt trīs pakāpeniskās pozīcijās.

Stautss	Nozīme
Pakāpe 1	<ul style="list-style-type: none"> • Pozīcija pakarināšanai pie jostas
Pakāpe 2	<ul style="list-style-type: none"> • Pozīcija pakarināšanai pie kāpnēm, sastatnēm, rampām utt.
Pakāpe 3	<ul style="list-style-type: none"> • Jostas āķis ir noņemts.

3.7 Gāzes baloniņš

Ievērojiet gāzes baloniņam ievienotos drošības norādījumus!

Pirms lietošanas gāzes baloniņš ir jāievieto gāzes baloniņa nodalījumā.

Gāzes baloniņa stāvokli var nolasīt LED displejā, nospiežot taustiņu **GAS**.

Pirms darba pārtraukumiem, montāžas iekārtas apkopes un remonta darbiem, kā arī transportēšanas un novietošanas glabāšanā gāzes baloniņš jāizņem.

3.8 Gāzes baloniņa stāvokļa indikācija

Pēc taustiņa **GAS** nospiešanas LED displejā ir redzams gāzes baloniņa stāvoklis.

Statuss	Nozīme
Visas četras LED deg zaļā krāsā.	<ul style="list-style-type: none"> Uzpildes līmenis no 100 % līdz 75 %.
Trīs LED deg zaļā krāsā.	<ul style="list-style-type: none"> Uzpildes līmenis no 75 % līdz 50 %.
Divas LED deg zaļā krāsā.	<ul style="list-style-type: none"> Uzpildes līmenis no 50 % līdz 25 %.
Viena LED deg zaļā krāsā.	<ul style="list-style-type: none"> Uzpildes līmenis no 25 % līdz 10 %.
Viena LED mirgo zaļā krāsā.	<ul style="list-style-type: none"> Uzpildes līmenis mazāks nekā 10 %. Ieteicams nomainīt gāzes baloniņu. Gāzes baloniņš ir tukšs vai nedarbojas. Ieteicams nomainīt gāzes baloniņu. <p>Arī tad, kad uzpildes līmeņa indikācija ir "tukšs", tehnisku iemeslu dēļ baloniņā vēl ir nedaudz gāzes.</p>
Viena LED mirgo sarkanā krāsā.	<ul style="list-style-type: none"> Iekārtā nav gāzes baloniņa vai ir ievietots nepareizs gāzes baloniņš.

3.9 Akumulatora uzlādes līmeņa indikācija

Kad tiek nospiests akumulatora atbloķēšanas taustiņš, displejā ir redzams akumulatora un montāžas iekārtas stāvoklis

Statuss	Nozīme
Visas četras LED deg zaļā krāsā.	<ul style="list-style-type: none"> Uzlādes līmenis no 75 % līdz 100 %.
Trīs LED deg zaļā krāsā.	<ul style="list-style-type: none"> Uzlādes līmenis no 50 % līdz 75 %.
Divas LED deg zaļā krāsā.	<ul style="list-style-type: none"> Uzlādes līmenis no 25 % līdz 50 %.
Viena LED deg zaļā krāsā.	<ul style="list-style-type: none"> Uzlādes līmenis no 10 % līdz 25 %.
Viena LED mirgo zaļā krāsā.	<ul style="list-style-type: none"> Uzlādes līmenis mazāks nekā 10 %. Montāžas iekārta ir pārslogota vai pārkarsusi, tādēļ nav gatava darbam.

4 Tehniskie parametri

4.1 Montāžas iekārta

Svars (tukšā stāvoklī) GX-IE	3,3 kg
Svars (tukšā stāvoklī) GX-IE XL	3,4 kg
Iekārtas garums GX-IE	500 mm
Iekārtas garums GX-IE XL	550 mm
Lietošanas temperatūra, apkārtējā temperatūra	-10 °C ... 45 °C
Stiprinājuma elementu maksimālais garums GX-IE	150 mm
Stiprinājuma elementu maksimālais garums GX-IE-XL	200 mm
Stiprinājuma elementu diametrs	<ul style="list-style-type: none"> 60 mm 90 mm
Piespiešanas gājiens	20 mm
Maksimālā iedziņas frekvence (Stiprinājuma elementi/h)	800
Maksimālā magnētiskā lauka intensitāte	-7,6 dBμA/m
Frekvence	13 553 MHz ... 13 567 MHz

4.2 Informācija par troksni un svārstībām

Šajās instrukcijās norādītie lielumi, kas raksturo skaņas spiedienu un vibrāciju, ir noteikti ar standartizētas mērījumu metodes palīdzību, un tos var izmantot montāžas iekārta savstarpējai salīdzināšanai. Tos var izmantot arī trokšņa un vibrācijas iedarbības pagaidu novērtējumam. Norādītie parametri attiecas uz

elementu padeves ierīces galvenajiem lietošanas veidiem. Taču, ja elementu padeves ierīce tiek izmantota citos nolūkos, ar citu aprīkojumu vai netiek nodrošināta pietiekama tās apkope, parametri var atšķirties no norādītajiem. Tas var ievērojami palielināt trokšņa un vibrācijas iedarbību visā darba laikā. Lai precīzi novērtētu iedarbību, jāņem vērā arī laiks, cik ilgi iekārta faktiski netiek darbināta. Tas var būtiski samazināt iedarbību kopējā darba laikā. Jāparedz papildu drošības pasākumi, lai aizsargātu iekārtas lietotāju pret trokšņa un/vai vibrācijas iedarbību, piemēram, montāžas iekārtas un aprīkojuma apkope, roku turēšana siltumā, darba procesu organizācija.

Skaņas emisijas rādītāji noteikti saskaņā ar EN 15895

Trokšņa spiediena līmenis darba vietā ($L_{pA, 1s}$)	100 dB(A)
Maksimālais skaņas spiediens darba vietā ($L_{pC, peak}$)	133 dB (C)
Skaņas jaudas līmenis ($L_{WA, 1s}$)	104 dB(A)
Skaņas līmeņa kļūda	2 dB(A) / 2dB(C)

Atsitiens

Enerģijai ekvivalents paātrinājums, ($a_{hw, RMS(3)}$)	Rezultāti 1 mm skārdam uz betona C40: 4,5 m/s ²
Iespējamā kļūda	0,3 m/s ²

5 Montāžas iekārtas uzlāde

5.1 Aprīkojuma stāvoklis stiprinājuma elementu iedzišanai

Stiprinājuma elementi tiek pievadīti, manuāli uzbrīdot uz elementu vadotnes.

5.2 Gāzes baloniņa ievietošana

1. Ja ievietoja jaunu gāzes baloniņu, noņemiet no tā transporta drošinātāju.
2. Atveriet gāzes baloniņa vāciņu.
3. Iebīdīet gāzes baloniņu ar uzlikto dozēšanas vārstu gāzes baloniņa nodalījuma sarkanajā adapterā.
4. Aizveriet gāzes baloniņa vāciņu.

5.3 Akumulatora ievietošana

1. Pirms akumulatora ievietošanas pārliecinieties, ka uz akumulatora un montāžas iekārtas kontaktiem nav svešķermeņu un tie nav bojāti.
2. Ievietojiet akumulatoru un ļaujiet tam sadzirdami nofiksēties.
 - ◀ Kad akumulators ir ievietots, uz īsu brīdi iedegas uzlādes līmeņa indikācijas LED.

IEVĒROT PIESARDZĪBU!

Apdraudējums, ko rada akumulatora nokrišana. Ja akumulators nav pareizi nofiksēts, tas darba laikā var nokrist.

- ▶ Pārbaudiet, vai akumulators ir droši nofiksēts.
-
3. Pārbaudiet, vai akumulators ir droši nofiksēts montāžas iekārtā.

6 Stiprinājuma elementu iedzišana

BRĪDINĀJUMS!

Traumu risks nejaušas aktivēšanas gadījumā! Nekontrolēta elementu iedzišana var izraisīt smagas traumas

- ▶ Nekādā gadījumā nespiediet montāžas iekārtu pret roku vai citām ķermeņa daļām.
 - ▶ Nekādā gadījumā neatvelciet magazīnu, elementu vadotni vai stiprinājuma elementu atpakaļ ar roku.
-
1. Caurduriet izolācijas materiālu ar stiprinājuma elementu, kas atrodas uz elementu vadotnes.
 2. Līdz galam piespiediet montāžas iekārtu pie virsmas.
 3. Raugieties, lai elementu vadotne būtu novietota taisnā leņķī pret pamatvirsmu un atrastos uz izolācijas materiāla.

4. Lai veiktu iedzišanu, nospiediet mēlīti.



iedzišanas process nav iespējams, ja montāžas iekārta un stiprinājuma elements nav kārtīgi piespiesti pie virsmas.

5. Pēc elementa iedzišanas pilnībā paceliet montāžas iekārta no virsmas.
6. Darba beigās vai pirms iekārtas atstāšanas bez uzraudzības izņemiet no tās gāzes baloniņu (→ Lappuse 10) un akumulatoru ().

7 Montāžas iekārtas izlāde

7.1 Akumulatora izņemšana

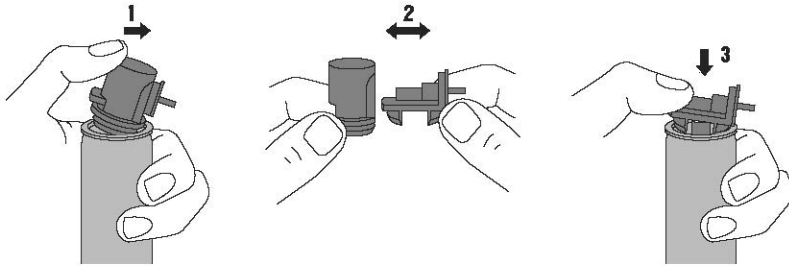
- ▶ Nospiediet atbloķēšanas taustiņu un izvelciet akumulatoru no montāžas iekārtas.

7.2 Gāzes baloniņa izņemšana

1. Atveriet gāzes baloniņa nodalījumu.
2. Izņemiet gāzes baloniņu.
3. Aizveriet gāzes baloniņa nodalījumu.

8 Apkalpošanas opcijas

8.1 Noņemiet no jaunā gāzes baloniņa transporta drošinātāju.



1. Noņemiet transporta drošinātāju ar tajā esošo dozēšanas vārstu no gāzes baloniņa.
2. Izņemiet dozēšanas vārstu no transporta drošinātāja.
3. Uzlieciet dozēšanas vārstu ar priekšējo no abām rievām uz gāzes baloniņa apmales.
4. Spēcīgi piespiediet dozēšanas vārstu ar aizmugurējo rievu pie gāzes baloniņa apmales, līdz rievā dzirdami nofiksēšanas uz gāzes baloniņa apmales un dozēšanas vārsts vienmērīgi piekļaujas.

8.2 Gāzes baloniņa stāvokļa pārbaude

1. Kad ir ievietots akumulators, bet montāžas iekārta nav piespiesta, nospiediet taustiņu **GAS**.
2. Nolasiet gāzes baloniņa stāvokli.

8.3 Elementu vadotnes noņemšana

1. Izņemiet akumulatoru.
2. Izņemiet gāzes baloniņu.
3. Elementu vadotnes atbrīvošanai pārvietojiet aizbīdni pozīcijā **EJECT**.
4. Izņemiet elementu vadotni.

8.4 Elementu vadotnes ievietošana

1. Izņemiet gāzes baloniņu.

- Izņemiet akumulatoru.
- Nospiediet elementu vadotnes atbrīvošanas aizbīdni ar bultiņu norādītajā virzienā līdz pozīcijai **EJECT** un turiet to šajā pozīcijā.



Elementu vadotni ir iespējams ievietot tikai tad, ja aizbīdnis atrodas pozīcijā **EJECT**.

- Iebīdīet elementu vadotni, līdz tā dzirdami nofiksējas montāžas iekārtas izvirkzījuma rievā.
- Pārbaudiet elementu vadotnes fiksāciju.

9 Traucējumu novēršana

9.1 Svešķermeņu izņemšana no elementu vadotnes zonas.

- Izņemiet akumulatoru.
- Izņemiet gāzes baloniņu.
- Noņemiet elementu vadotni.
- Izņemiet visus svešķermeņus no elementu vadotnes zonas.
- Ievietojiet elementu vadotni.

10 Apkope un uzturēšana

10.1 Rūpīga attieksme pret montāžas iekārtu

- ▶ Regulāri veiciet montāžas iekārtas tīrīšanu ar drāniņu.
- ▶ Roktura daļas vienmēr turiet tīras no eļļas un smērvielām.
- ▶ Tīrīšanai nelietojiet smidzinātājus, tvaika tīrīšanas iekārtas vai ūdens strūklu.
- ▶ Nedrīkst izmantot silikonu saturošus kopšanas līdzekļus.
- ▶ Nelietojiet aerosolus vai tamlīdzīgas smērvielas un kopšanas līdzekļus.
- ▶ Nekad nedarbiniet montāžas iekārtu, ja ir nosprostotas tās ventilācijas atveres,

10.2 Montāžas iekārtas tīrīšana



Montāžas iekārtai ir nepieciešama regulāra apkope un uzturēšana. Mēs iesakām veikt tīrīšanas un servisa darbus ne retāk kā ik pēc 25.000 stiprinājumiem.

- ▶ Veiciet vai uzdodiet veikt montāžas iekārtas tīrīšanu, ja bieži rodas traucējumi tās darbībā, piemēram, aizdedzes traucējumi.
- ▶ Lietojiet tīrīšanai kā papildaprīkojumu iegādājamo tīrīšanas komplektu un ievērojiet tīrīšanas komplektam pievienoto lietošanas instrukciju, kas papildināta ar ilustrācijām.

10.3 Uzturēšana

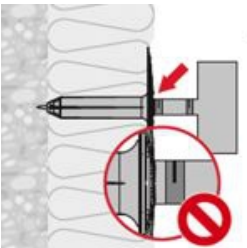
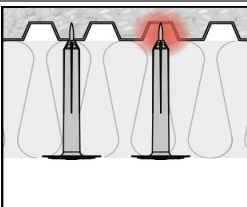
- ▶ Lai iekārtas lietošana būtu droša, izmantojiet tikai oriģinālās rezerves daļas un patēriņa materiālus. Rezerves daļas un patēriņa materiālus, kuru lietošanu kopā ar šo iekārtu mēs akceptējam, var atrast **Hilti** servisa centrā vai tīmekļvietnē www.hilti.group.
- ▶ Regulāri pārliecinieties, vai neviena montāžas iekārtas ārējā daļa nav bojāta un visi vadības elementi funkcionē nevainojami.
- ▶ Nelietojiet montāžas iekārtu, ja ir bojātas tās daļas vai traucētas vadības elementu funkcijas.
- ▶ Ja montāžas iekārta ir bojāta, nododiet to remontā **Hilti** servisā.

10.4 Pārbaude pēc apkopes un uzturēšanas darbiem


- ▶ Pēc apkopes un uzturēšanas darbiem pārbaudiet, vai ir ievietota tapu vadotne.

11 Traucējumu novēršana

Ja iekārtas darbībā radušies traucējumi, kas nav uzskaitīti šajā tabulā vai ko jums neizdodas novērst saviem spēkiem, lūdzu, meklējiet palīdzību mūsu **Hilti** servisā.

Trucējums	Iespējamais iemesls	Risinājums
Ar gāzes baloniņa saturu nepietiek stiprinājuma elementu iepakojuma satura iedzišanai.	Palielināts gāzes patēriņš sakarā ar pārāk biežu iekārtas piespiešanu bez elementa iedzišanas.	<ul style="list-style-type: none"> ▶ Izvairieties no iekārtas piespiešanas bez iedzišanas.
Elementu vadotne pēc elementa iedzišanas nav pilnībā izbīdīta.	Elementu vadotnē ir iestrēguši svešķermeņi vai materiāla atlūzas.	<ul style="list-style-type: none"> ▶ Noņemiet elementu vadotni. ▶ Veiciet elementu vadotnes tīrīšanu. ▶ Izņemiet svešķermeņus no elementu vadotnes zonas.
	Stiprinājuma elementu vadotne ir nolietojusies.	▶ Nomainiet elementu vadotni.
Montāžas iekārta neiedzen elementus.	Izlādējies akumulators	▶ Apmainiet akumulatoru un uzlādējiet tukšo akumulatoru.
	Gāzes baloniņš ir tukšs.	▶ Pārbaudiet gāzes baloniņa stāvokli. → Lappuse 10
	LED 1 deg sarkanā krāsā	▶ Pārbaudiet gāzes baloniņa stāvokli. → Lappuse 10
	Nepareizs virzuļa stāvoklis, ko izraisa pāragra pacelšana pēc iedzišanas	▶ Atstājiet montāžas iekārtu ilgāk piespiestu pie virsmas.
	Nepareizs virzuļa stāvoklis netīrumu dēļ	▶ Veiciet montāžas iekārtas tīrīšanu.
	Tapu vadotnes zonā iekļuvus svešķermeņi.	▶ Izņemiet svešķermeņus no tapu vadotnes zonas.
Elektronikas kļūme.		▶ Izņemiet un pēc tam ielieciet atpakaļ vietā gāzes baloniņu. Ja problēma saglabājas, ievietojiet jaunu gāzes baloniņu.
		▶ Izņemiet akumulatoru un ievietojiet to vēlreiz.
 <p>Stiprinājuma elements netiek pietiekami dziļi iedziņš pamatvirsmā.</p>	Nepiemērota sistēma. Virsma ir pārāk cieta.	▶ Izvēlieties Hilti DX sistēmu.
	Nepietiekama piedziņas enerģija.	▶ Pārbaudiet iekārtu. Vērsieties Hilti servisā.
 <p>Pamatvirsma ir pārāk negluda.</p>	Pamatvirsma ir pārāk negluda.	▶ Izvēlieties Hilti DX sistēmu.

12 Nokalpojušo iekārtu utilizācija

 **Hilti** iekārtu izgatavošanā tiek izmantoti galvenokārt otrreiz pārstrādājami materiāli. Priekšnosacījums otrreizējai pārstrādei ir atbilstoša materiālu šķirošana. Daudzās valstīs **Hilti** pieņem nolietotās iekārtas otrreizējai pārstrādei. Lai saņemtu vairāk informācijas, vērsieties **Hilti** servisā vai pie sava pārdošanas konsultanta.



-
- ▶ Neizmetiet elektroiekārtas, elektroniskas ierīces un akumulatorus sadzīves atkritumos!
-

13 Ražotāja garantija

- ▶ Ar jautājumiem par garantijas nosacījumiem, lūdzu, vērsieties pie vietējā **Hilti** partnera.



Hilti Corporation
Feldkircherstraße 100
9494 Schaan | Liechtenstein

GX-IE (01)

[2016]

GX-IE XL (01)

2014/53/EU

EN ISO 12100

2011/65/EU

EN 792-13

2006/42/EG

EN 301489-1 V2.2.0

EN 301489-3 V2.1.1

EN 300330 V2.1.1

Schaan, 04/2018

A handwritten signature in black ink, appearing to read "N. Wohlwend".

Norbert Wohlwend

Head of Quality Management
Business Unit Direct Fastening

A handwritten signature in black ink, appearing to read "Lars Taenzer".

Dr. Lars Taenzer

Head of BU Direct Fastening
Business Unit Direct Fastening



Hilti Corporation
LI-9494 Schaan
Tel.: +423 234 21 11
Fax: +423 234 29 65
www.hilti.group



2164701



Hilti Connect